

SELMA EXPEDITIONS KOMUNIKAT S-A-W nr 9 **UKOŃCZYŁA 70. REGATY ROLEX SYDNEY HOBART 2014**

Hobart, Warszawa - 30.12.2014

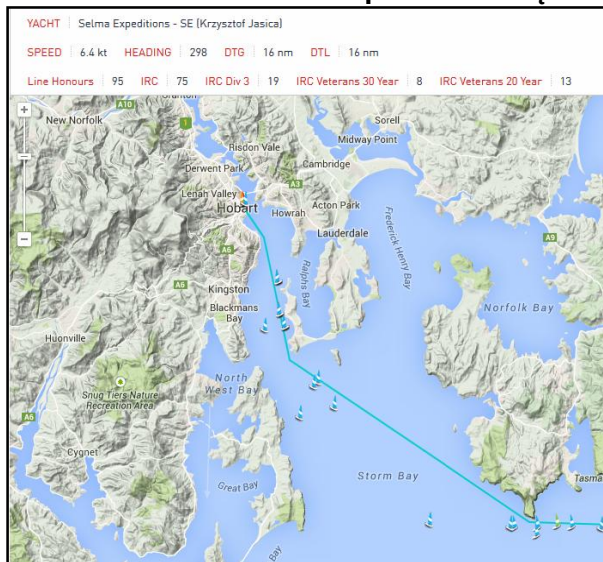


30.12.2014. 11.34. (01.34 w Polsce), po 94 godz. i 34 min. żeglugi non stop s/y *Selma Expeditions* jako 94 jacht przekroczyła linię mety na rzece Derwent w Hobart.

Za rufą zostało 628 Mil morskich (1170 km.). Wg wyników w czasie przeliczeniowym **IRC** (*), obowiązującym w tych regatach - Selma zajęła **75 miejsce**, na 117 jednostek, które wystartowały 26 grudnia w Sydney. Na trasie wycofało się 12 jachtów

W trakcie regat *Selma Expeditions* uzyskała też swój "życiowy rekord" najdłuższego dystansu przebytego w czasie 24 godzin: 246 mil (ponad 450 km. porównywalny do odległości Kraków - Gdańsk) i 14,7 kn. (27 km/h). Niezłe jak na "pancerny" jacht wyprawowy i jedyną polską jednostkę posiadającą certyfikat IAATO do regularnych rejsów wśród lodów Antarktydy.

Na podejściu do Storm Bay, kilkadziesiąt mil od Hobart, skipper Selmy - kapitan Piotr Kuźniar informował przez satelitę:



"...Pojechaliśmy na genakerze ile się dało. Potem zwrot i na genule podciągnęliśmy się pod brzeg Tasmanii. Jazda w miłym zachodnim wietrze wzdłuż brzegu. Wyprzedzamy kolejny jacht ale czujemy na plecach "oddech konkurencji". Mijamy przylądek Organów. Teraz halsówka pod wiatr, w szkwałach 30kn. Do mety coraz bliżej. Znowu balastujemy na burcie. Może nie damy się dogonić i jeszcze kogoś wyprzedzimy. Wszyscy trochę już zmęczeni ale napieramy do końca. Weszliśmy w zimny prąd, woda pochłodziła, powietrze też. Pojawiły się petrele i albatrosy. Gwiazd dziś nie widać. Za to są przelotne deszcze. Pozdrawiamy z regatowej Selmy..."

Drugi jacht z polską załogą uczestniczący w Regatach, *Katharsiss II* z kapitanem Mariuszem Koprem, przekroczył metę jako 65 jednostka uzyskując czas: 80 godzin i 24 minuty co dało mu ostatecznie w przeliczeniu IRC 67 miejsce.

(*) W Regatach Sydney - Hobart przyznawane są trzy zasadnicze nagrody:

- za zwycięstwo w czasie rzeczywistym
- za zwycięstwo w czasie przeliczeniowym,
- oraz za rekord trasy.

Główne trofeum - puchar **Tattersall's Cup** otrzymuje najlepsza załoga w klasyfikacji przeliczeniowej **IRC**. Przeliczenie polega na korekcie czasu uzyskanego przez każdy jacht w oparciu o jego maksymalną teoretyczną prędkość, jaką dana jednostka może rozwinąć, obliczoną jako iloraz długości, powierzchni ożaglowania, masy jachtu i innych cech.

- W 70tych Rolex Sydney Hobart Cup wzięło udział ok. 2 tys. żeglarzy z kilkunastu krajów.
- Dystans regat Sydney - Hobart wynosi 630 Mm - ok. 1,170 km.
- Więcej informacji: www.SelmaAntarktyda.com
- Oficjalna strona regat: <http://rolexydneyhobart.com/>

SELMA EXPEDITIONS KOMUNIKAT S-A-W nr 9

UKOŃCZYŁA 70. REGATY ROLEX SYDNEY HOBART 2014

Pierwszy na mecie w tym roku (i po raz 8 w historii regat) pojawił się australijski super jacht WILD OATS XI (długość 30,5 m.), uzyskując czas: 50 godzin i 3,5 minuty. Jednak nie udało mu się pobić własnego rekordu prędkości z 2012 roku, wtedy był szybszy o ponad 7 godzin. Drugi pojawił się 50 minut później - jacht COMANCHE pretendujący do tytułu najszybszego jachtu regatowego świata. Te fenomenalne maszyny regatowe, w czasie przeliczeniowym IRC, zajęły kolejno 74 miejsce i 77 miejsce. Wynik Selmy: 75 miejsce IRC, mówi sporo o przygotowaniu i determinacji kapitana i jego załogi. W tym roku 1 mce wg IRC uzyskał jacht WILD ROSE, który minął metę jako 58-my. Kapitan Kuźniar po przybyciu na metę powtórzył słowa kapitana WILD OATS XI - Marka Richardsa: "To nie był łatwy wyścig", ale dodał - "...Było ciężko, ale było warto. Dziękuję całej załodze. Dzięki nim Selma dostała skrzydeł... A za 2 tygodnie nasze następne wyzwanie - Morze Rossa czeka..."



Selma Expeditions to bardzo wytrzymały jacht wyprawowy i na ogół nie uczestniczy w regatach. Jego stalowa konstrukcja sprawdza się za to w trudnych warunkach sztormowych oraz wśród lodów Antarktydy i Arktyki. Regaty "Sydney-Hobart" to dla *Selma Expeditions* - **ETAP 3** Wyprawy "**Selma-Antarktyda-Wytrwałość**": wynoszącej ok. 18,000 Mm (ponad 33,000 km.) śladem antarktycznych ekspedycji sprzed 100 lat Sir Ernesta Shackletona. Po odwiedzeniu w ubiegłym roku szlakiem Shackletona - Georgii Południowej i Wyspy Słoniowej, w tym roku Jacht *Selma Expeditions* po opłynięciu w kwietniu Przylądka Horn (**ETAP 1**) i remoncie w Chile, pożeglował szlakiem Magellana w poprzek Pacyfiku (**ETAP 2**) do Australii. W styczniu i lutym 2015 (**ETAPY 4 i 5**) załoga Selmy planuje dotrzeć na najzimniejsze na Ziemi antarktyczne Morze Rossa. Planowany powrót wzdłuż Antarktydy do Ushuaia (**ETAP 6**) - przełom marca i kwietnia 2015.

Więcej informacji o załodze, jachcie i wyprawie: www.SelmaAntarktyda.com
oraz na stronach ŻAGLI, na antenie radiowej Jedynki oraz w TVP SPORT.

Zdjęcia w załączniku - Fot. Krzysztof Jasica, SelmaExpeditions.com; Selma 28.12.2014 r.



UWAGA: Publikacja załączonych materiałów foto dozwolona nieodpłatnie na wszystkich polach eksploatacji, pod warunkiem podpisania: "Źródło: Selma Expeditions.com". Zgoda nie obejmuje wykorzystania na cele reklamowe.

Opracowanie **J.J. Cieliszak**

Koordinator, Media - Wyprawa: SELMA - ANTARKTYDA - WYTRWAŁOŚĆ

MediaPartners.pl dla SelmaAntarktyda.com



"Selma - Antarktyda: Wytrwałość 2014-2015"

Kontakt: info@selmaexpeditions.com; www.SelmaExpeditions.com

- Krzysztof Jasica	Manager Projektu
- Piotr Kuźniar	Kapitan Wyprawy
- Małgorzata Wojtaczka	Zarząd Selma Expeditions Sp. z o.o.
- Izabella Kiriczok	Koordinator instytucjonalny
- Janusz J. Cieliszak	Koordinator, media /biuro@MediaPartners.pl/

Wyprawa: "**Selma-Antarktyda-Wytrwałość**" (SAW) KOMUNIKAT nr 9. Strona 2 z 2.

Więcej informacji: <http://www.selmaexpeditions.com/> Kontakt: wyprawa@selmaexpeditions.com